

## La vie quotidienne

### Vie de la MSPU

#### Message des kinés :

Suite à l'annonce de la mise en place du confinement et pour éviter la prolifération du virus, notre ordre a demandé: "la fermeture des cabinets et la poursuite des soins à domicile uniquement pour les urgences vitales où l'arrêt des séances entraînerait une dégradation majeure de l'état du patient".

La grande majorité de nos patients étant à risque de développer des complications du covid ainsi que notre façon d'exercer (contact proche et prolongé lors de nos séances) nous ont emmené à cesser la quasi totalité de nos prises en charge.

Après un mois de confinement, l'état de santé de certains de nos patients les plus fragiles s'étant dégradé, quelques prises en charge ont redémarré devant le **risque de complications liés à l'inactivité**. La balance bénéfice/risque doit être évaluée au cas par cas, la santé de nos patients devant rester la priorité.

Nous restons disponible pour conseiller nos patients et proposer des **exercices d'auto-rééducation** ainsi que pour la **prise en charge à domicile d'éventuelles urgences** (post-opératoire, neurologie, grande dépendance... ).

Réouverture du **cabinet de radiologie de Saint Priest** les matins à partir du lundi 20 avril.



### Infos du gouvernement

**Etat d'urgence sanitaire** prolongé jusqu'au 11 mai. Informations sur les modalités du déconfinement à venir.

Possibilité de faire des **téléconsultations d'IVG médicamenteuses** pour les soignants accrédités, avec dispensation des traitements en officine. Texte officiel : <https://www.legifrance.gouv.fr/affichTexte.do?cidTexte=JORFTEXT000041798289&dateTexte=&categorieLien=id>

**Avis du Haut Conseil de la Santé Publique** relatif à la prise en charge à domicile ou en structure de soins des cas de COVID-19 suspectés ou confirmés : quelques points

- **Traitements associés pour les personnes âgées à domicile ou en EHPAD** : prévention risque thrombotique, hydratation, mobilisation précoce et place des kiné à J3 d'alitement, lutte contre les troubles de déglutition, ECG devant le risque de **myocardite**, d'IDM et de troubles du rythme, surveillance quotidienne diurèse, transit et douleurs, attention au syndrome d'immobilisation et au syndrome confusionnel et les facteurs aggravants.

- **Recherche des facteurs de gravité** basé principalement sur la sat < 95%.

Texte intégral (beaucoup d'autres éléments) : [https://www.dropbox.com/s/ivybkx5m2nj0ovv/hcspa20200408\\_cosacoprenchdoouenstdeso.pdf?dl=0](https://www.dropbox.com/s/ivybkx5m2nj0ovv/hcspa20200408_cosacoprenchdoouenstdeso.pdf?dl=0)

### Les nouveautés sur la Dropbox COVID-19

#### Avis de la SF2H sur la réutilisation de surblouses :

<https://www.dropbox.com/s/vz90hzajxn3e4p5/Avis-r%C3%A9vis%C3%A9-SF2H-Re-utilisation-surblouse-05.04.2020-.pdf?dl=0>

### Aides sociales aux personnes isolées sur Saint Priest – Message de Tifaine



- **Cellule solidarité de la Ville de Saint-Priest** : Elle est pilotée par le CCAS et consiste à la mise en lien entre des **personnes âgées en situation d'isolement et de fragilité**, avec des **bénévoles, agents volontaires de la ville ou habitants** de Saint-Priest. Les situations de personnes âgées, isolées, vulnérables, inquiètes... sont signalées téléphoniquement auprès de l'accueil du CCAS ou par mail sur la boîte contact. Le CCAS gère la mise en lien entre les personnes fragiles et les bénévoles, cela concerna les courses et les appels téléphoniques pour créer du lien.

- Plateforme de **psychologues bénévoles** assurant une permanence gratuites téléphonique de 8h à 22h Le numéro est le 09 74 19 18 00 ou en téléconsultation sur <https://bemypsy.com/>

- **Association ESPAIRS** ([www.espairs.org](http://www.espairs.org)) : cette association constituée de pairs-aidants professionnels en santé mentale propose une **ligne de soutien téléphonique temporaire pour lutter contre l'isolement et garder espoir** pendant la période de confinement liée à la lutte contre le covid-19. Ce soutien est proposé à toutes personnes concernées par des troubles de santé mentale dans le Rhône. → Du lundi au vendredi de 8h30 à 12h30, tél : 04 26 73 87 99

- **VIFFIL SOS Femmes** : Le numéro de VIFFIL (04 78 85 76 47) reste actif ainsi que l'astreinte pour les services de police et de gendarmerie relatif au dispositif de mise en sécurité des femmes victimes de violences conjugales.

# Les actus scientifiques

## Synthèses des articles publiés (Source REACTing, INSERM – FAQ Dr Adnet)



- **Jogging** : Un joggeur asperge de gouttelettes de salive le suivant jusqu'à 10 mètres de distance. Solution : courir de front avec une distance de sécurité de 1,5 mètre.

[www.urbanphysics.net/COVID19\\_Aero\\_Paper.pdf](http://www.urbanphysics.net/COVID19_Aero_Paper.pdf)

- **Animaux domestiques** : Un travail systématique a été entrepris (*Science* ; 8 Avril 2020) qui retrouve que les chats et les furets peuvent être facilement infectés et sont probablement des transmetteurs du virus. Par contre, les chiens, les porcs, les poulets et les canards ne s'infectent pas. Ceci est probablement dû au fait que le récepteur ACE2 (enzyme de conversion de l'angiotensine) des chats et furets ressemble à celui de l'humain. C'est la porte d'entrée du virus dans la cellule...

- **Contagiosité** : Des chercheurs américains, en étudiant la propagation du virus à Wuhan, ont estimé son **r0 à 6** (nombre moyen de personnes contaminées par un patient infecté). (*Emerg Infect Diseases* ; 15 Avril 2020)

- **Hydroxychloroquine et Azithromycine** : étude observationnelle sur 80 patients covid19 forme modérée traités par l'association pendant au moins 3 jours qui retrouve une **amélioration clinique avec diminution rapide de la charge virale nasopharyngée**, sauf pour 2 patients. Gautret, Philippe et al, France.

<https://doi.org/10.1016/j.tmaid.2020.101663>

## Info non prouvée mais intéressante

Des réanimateurs relèvent que certains patients atteints de Covid gardent une compliance pulmonaire satisfaisante (pas de tirage) mais **l'oxygénation ne se fait pas bien**, conséquence de **lésions inhabituelles** (vasculaires ?) liées au Covid. Cela expliquerait les cas, rapportés de **patients profondément hypoxiques et ne semblant pas en détresse respiratoire**. Le message des réanimateurs serait de **privilégier l'apport en oxygène à haute concentration** tant que le malade ventile librement.

## Les chiffres de la semaine (épidémiologie) Santé publique France

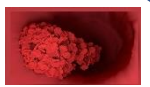
	Monde	Europe	France
<b>Cas confirmés</b>	2 114 269	957 551	108 847
<b>Décès</b>	145 144	91 978	17 920

Cas confirmés dans d'autres pays au 03/04/2020

- Espagne : 182 816
- Allemagne : 133 830
- USA : 671 331

MSPU Bel Air : 1, guérison 1 !

## Suite prévention maladie thrombotique – ambulatoire



**Thrombo-prophylaxie** chez les patients COVID-19 qui présentent en plus d'une réduction de mobilité importante au moins un facteur de risque parmi les suivants : IMC > 30kg/m<sup>2</sup> ; Age > 70 ans ; Cancer en cours de traitement ; Antécédent personnel de MTEV ; Chirurgie majeure de moins de 3 mois.

Dans ces cas, il est suggéré une thrombo-prophylaxie de **7 à 14 jours par Héparine de Bas Poids Moléculaire (HBPM) ou fondaparinux** à dose standard (Ex : Daltéparine 5000 UIx1/jour ou Enoxaparine 4000 UIx1/jour ou Fondaparinux 2.5mg x1/j) avec auto injections si possible pour limiter le recours à une Infirmière Diplômée d'Etat (IDE) à domicile et éviter les contacts.

Plus d'informations :

<https://www.dropbox.com/s/so04wlp35t2jps/Propositions%20de%20la%20Soci%C3%A9t%C3%A9%20Fran%C3%A7aise%20de%20M%C3%A9decine%20Vasculaire%204042020.pdf?dl=0>



## Le site internet de la semaine Thème : culture du monde (une mine d'or !)



Bibliothèque numérique mondiale :

<https://www.wdl.org/fr/>

## Les nouvelles des HCL au 15/04 et 17/04 – évolution sur 48H



Tableau de bord COVID-19 des Hospices Civils de Lyon

Tableau de bord COVID-19 des Hospices Civils de Lyon

Patients COVID+ hospitalisés		Patients présents en soins critiques HCL		Activité SAMU (Dossiers de régulation médicale)		Patients COVID+ hospitalisés		A - Patients présents en soins critiques HCL		Activité SAMU (Dossiers de régulation médicale)																									
<table border="1"> <thead> <tr> <th></th> <th>HC COVID</th> <th>Soins critiques COVID</th> <th>TOTAL COVID</th> </tr> </thead> <tbody> <tr> <td>Territoire (03 + Nord 89)</td> <td>1072</td> <td>265</td> <td>1337</td> </tr> <tr> <td>Dont HCL</td> <td>517</td> <td>146</td> <td>663</td> </tr> </tbody> </table>		HC COVID	Soins critiques COVID	TOTAL COVID	Territoire (03 + Nord 89)	1072	265	1337	Dont HCL	517	146	663		<b>Nb dossiers de la veille :</b> 1064		<b>Nb dossiers COVID :</b> 249		<table border="1"> <thead> <tr> <th></th> <th>HC COVID</th> <th>Soins critiques COVID</th> <th>TOTAL COVID</th> </tr> </thead> <tbody> <tr> <td>Territoire (03 + Nord 89)</td> <td>1101</td> <td>251</td> <td>1352</td> </tr> <tr> <td>Dont HCL</td> <td>523</td> <td>138</td> <td>661</td> </tr> </tbody> </table>		HC COVID	Soins critiques COVID	TOTAL COVID	Territoire (03 + Nord 89)	1101	251	1352	Dont HCL	523	138	661		<b>Nb dossiers de la veille :</b> 1100		<b>Nb dossiers COVID :</b> 249	
	HC COVID	Soins critiques COVID	TOTAL COVID																																
Territoire (03 + Nord 89)	1072	265	1337																																
Dont HCL	517	146	663																																
	HC COVID	Soins critiques COVID	TOTAL COVID																																
Territoire (03 + Nord 89)	1101	251	1352																																
Dont HCL	523	138	661																																
<b>Tests de virologie COVID</b> Nb tests de la veille : 583 Nb tests positifs : 146 (soit 25%) Source : DPMT	<b>Professionnels HCL COVID+</b> Nb positifs de la veille : 25 Nb positifs total : 547 Source : laboratoire de virologie	<b>Décès</b> Nb décès de la veille : 6 Retours à domicile (incluant retours vers EHPAD et USLD) Nb de RAD la veille : 41 Source : SVRC		<b>Tests de virologie COVID</b> Nb tests de la veille : 491 Nb tests positifs : 76 (soit 15,4%) Source : laboratoire de virologie	<b>Professionnels HCL COVID+</b> Nb positifs de la veille : 12 Nb positifs total : 579 Soit 2,41% des professionnels HCL Source : laboratoire de virologie	<b>Décès</b> Nb décès de la veille : 8 Retours à domicile (incluant retours vers EHPAD et USLD) Nb de RAD la veille : 30 Source : SVRC		<b>Tests de virologie COVID</b> Nb tests de la veille : 583 Nb tests positifs : 146 (soit 25%) Source : DPMT	<b>Professionnels HCL COVID+</b> Nb positifs de la veille : 25 Nb positifs total : 547 Source : laboratoire de virologie	<b>Décès</b> Nb décès de la veille : 6 Retours à domicile (incluant retours vers EHPAD et USLD) Nb de RAD la veille : 41 Source : SVRC																									